

# Plano de Cocción Electrico

GB

English

FR

Français

ES

Español

PT

Português

AR

عربي

IR

Persian

DZ 02 (IX)  
DK 02 (IX) AG  
DK 02S (IX)

## Indice

### Instrucciones para el usuario

Instalación, 16  
Uso, 16  
Mantenimiento, 16

### Instrucciones para el instalador

Instalación, 18  
Colocación, 18  
Conexión eléctrica, 18

### Asistencia, 19

**ESTE PRODUCTO FUE CONCEBIDO PARA UN USO DE TIPO DOMÉSTICO. EL CONSTRUCTOR DECLINA CUALQUIER RESPONSABILIDAD EN EL CASO DE DAÑOS EVENTUALES A COSAS O PERSONAS QUE DERIVEN DE UNA INSTALACIÓN INCORRECTA O DE UN USO IMPROPIO, ERRADO O ABSURDO.**

### Estimado Cliente,

le agradecemos mucho y le felicitamos por su elección. Este nuevo producto, cuidadosamente estudiado y construido con materiales de primera calidad, ha sido probado esmeradamente para poder satisfacer todas sus exigencias de una perfecta cocción. Por lo tanto le rogamos lea y respete las fáciles instrucciones que le permitirán llegar a resultados excelentes desde la primera utilización. Con este moderno aparato le expresamos nuestras mejores felicitaciones.

**EL CONSTRUCTOR**

 **ARISTON**

# Instrucciones para el usuario

ES

## Instalación

Todas las operaciones relativas a la instalación (conexión a la red eléctrica) deben ser efectuadas por personal calificado, respetando las normas vigentes. Para las instrucciones específicas ver la parte reservada al instalador.

## Uso

### Placas eléctricas (Fig. 1 - 2 - 3)

Gire el botón en la posición correspondiente al calor de cocción considerando que al número mayor corresponde un mayor calor, véase tabla "utilización placas calentadoras". "Placas rápidas y normales": rotación en el sentido de las agujas del reloj y en el sentido contrario con 7 posiciones fijas (0+6). La lámpara testigo encendida indica la conexión de la placa.

De todas maneras se considera normal para ciertos tipos de lámpara, la persistencia de una luminiscencia ligera aún con los mandos desconectados.

### N.B.:

- en el uso de placas calentadoras eléctricas se aconseja utilizar recipientes con fondo plano de diámetro igual o un poco mayor que el de la placa;
- evite que rebosen líquidos y por lo tanto reduzca el suministro de calor cuando el líquido haya alcanzado la ebullición o esté caliente;
- no deje encendidas las placas calentadoras en vacío o con ollas o cacerolas vacías;
- al terminar la cocción, coloque el botón en posición "0".

## Mantenimiento

Antes de efectuar cualquier operación desconecte el aparato de la red eléctrica. Para una larga duración del aparato, es indispensable realizar periódicamente una esmerada limpieza general, teniendo en cuenta lo siguiente:

- las partes de acero y/o esmaltadas tienen que limpiarse con productos adecuados (que se encuentran en las tiendas) sin utilizar productos abrasivos ni corrosivos. Evite todos los productos a base de cloro (lejía, etc.)
- evite dejar sobre el plano de trabajo sustancias ácidas o alcalinas (vinagre, sal, zumo de limón, etc.);
- las placas eléctricas se limpian con un trapo húmedo y se untan ligeramente con aceite lubricante cuando están todavía templadas.

### NO UTILIZAR LIMPIADORES A VAPOR

## UTILIZACIÓN DE LAS PLACÁS ELÉCTRICAS

rápida-normal	intensidad calor
1	Débil
2	Moderado
3	Lento
4	Mediano
5	Fuerte
6	Vivo

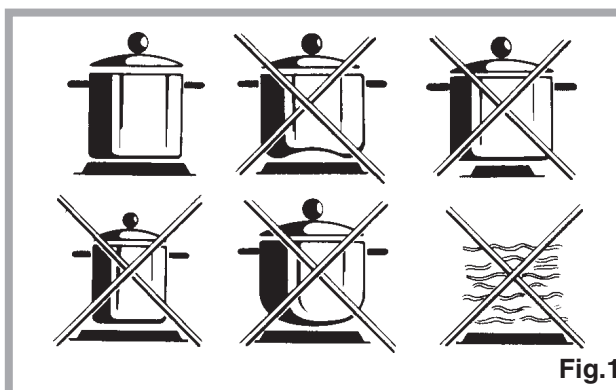


Fig.1

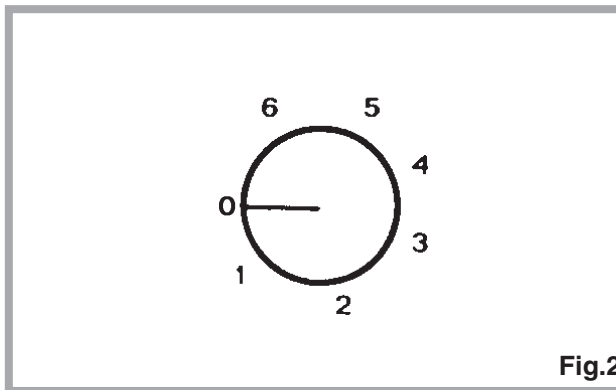
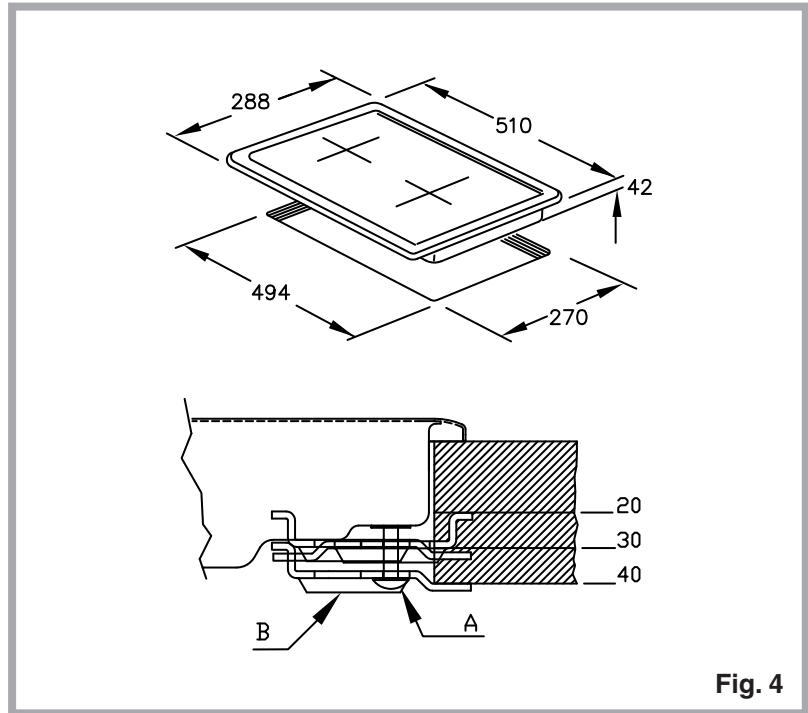
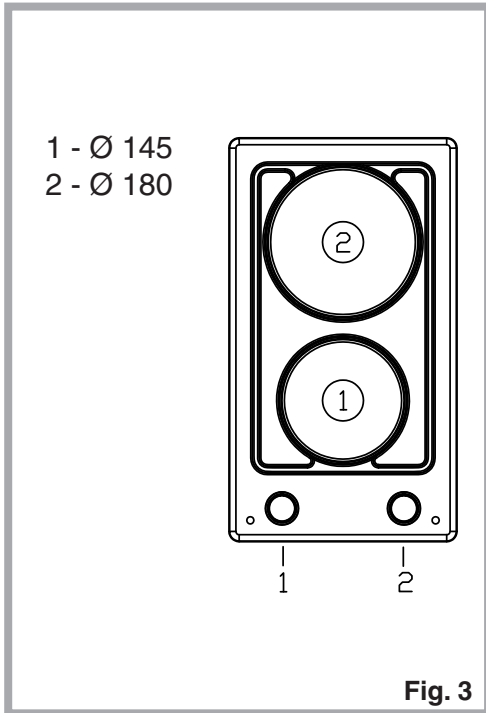
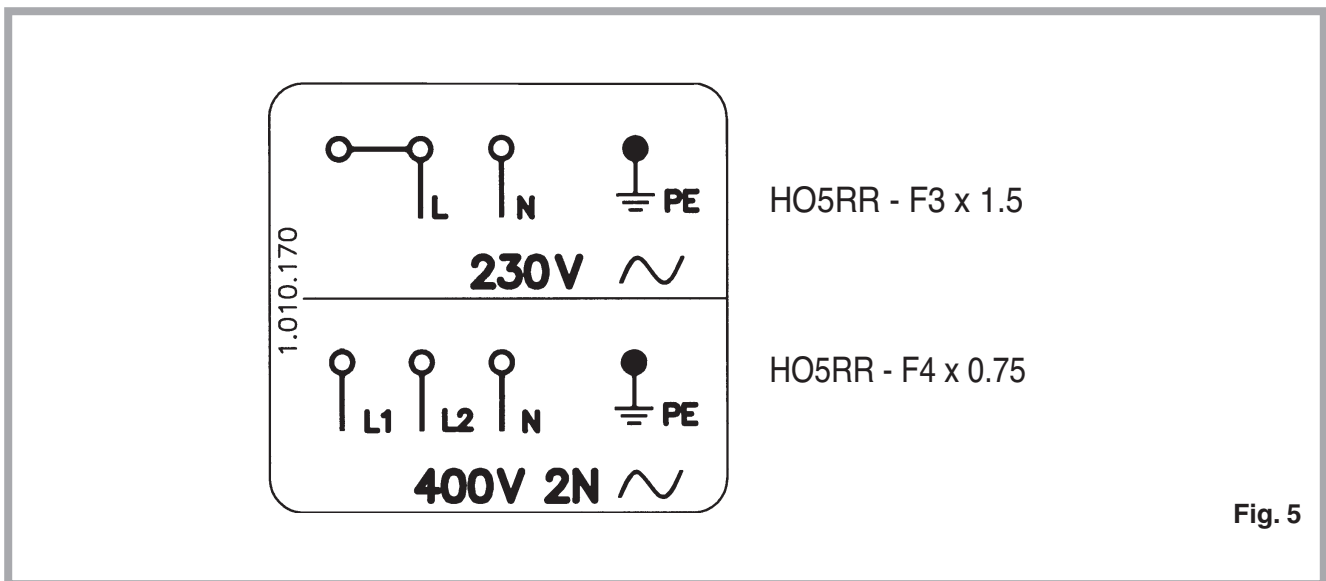


Fig.2



Aparato clase I (tipo Y): se puede instalar acercado a muebles que sobresalen de la altura de la superficie de trabajo.



**PLACAS ELECTRICAS**

ALIMENTACION	TIPO	W	REGULACIÓN
~ 230 V	<ul style="list-style-type: none"> <li>• RAPIDA Ø 145</li> <li>• RAPIDA Ø 180</li> </ul>	1500 2000	ROTACIÓN EN SENTIDO HORARIO Y ANTIHORARIO

• punto rojo

# Instrucciones para el instalador

ES

## Instalación

Estas instrucciones están dirigidas al instalador calificado como guía para la instalación, puesta a punto y mantenimiento según las leyes y las normas vigentes. Todas las intervenciones tienen que ser efectuadas con el aparato desconectado de la red eléctrica.

### Colocación (Fig. 4)

El aparato ha sido predispuesto para ser empotrado en un plano de trabajo como se ilustra en la respectiva figura. Tapar con la cinta de sellado suministrada todo el perímetro del plano.

### Conexión Eléctrica (Fig. 5)

Antes de realizar la conexión eléctrica compruebe que:

- las características de la instalación sean las que se requieren en la placa de matrícula del aparato aplicada en el fondo del plano;
- la instalación posea una conexión a tierra eficaz según las normas y las disposiciones de la ley vigentes. La conexión a tierra es obligatoria por ley. En caso de que el aparato no esté equipado con cable su respectivo enchufe, utilice sólo material adecuado para la absorción de corriente que se indica en la placa de matrícula, y para la temperatura de trabajo. En ningún punto el cable tiene que alcanzar una temperatura superior de 50°C a la del ambiente.

Para la conexión directa a la red es necesario interponer un interruptor omnipolar dimensionado para la carga de placa que asegure la desconexión de la red con una distancia de apertura de los contactos que permita la desconexión completa en las condiciones de la categoría de sobretensión III, de conformidad con las reglas de instalación (el cable de tierra amarillo/verde no debe estar interrumpido).

La toma de corriente o el interruptor tienen que alcanzarse con facilidad con el aparato instalado.

**N.B.:**- El fabricante no se asume ninguna responsabilidad en caso de que las normas indicadas anteriormente y las reglas para la prevención de accidentes no hayan sido respetadas.

Si el cable de alimentación se daña, hágalo sustituir por el fabricante, por un centro de asistencia técnica autorizado o por un técnico de competencias similar, a fin de prevenir todo tipo de riesgos.

## Antes de llamar al Servicio de Asistencia Técnica:

1. Compruebe si puede solucionar el problema.
2. Vuelva a poner en marcha el aparato para comprobar si la avería se ha solucionado. Si el resultado es negativo, desconecte el aparato y repita la operación al cabo de una hora.
3. Si el problema persiste, póngase en contacto con el Servicio de Asistencia Técnica.

## Comuniqué:

- el tipo de problema,
- el modelo,
- el número Service (el número que aparece después de la palabra SERVICE en la placa de características situada en la parte posterior del aparato)
- su dirección completa,
- su número y prefijo telefónico.

**No recurra nunca a técnicos no autorizados y rechace siempre la instalación de repuestos que no sean originales.**

El constructor declina toda responsabilidad por las posibles inexactitudes contenidas en el presente documento, imputables a errores de impresión o relacionadas. El constructor se reserva el derecho de aportar a sus propios productos aquellas modificaciones que se considere necesarias o útiles, sin perjudicar las características esenciales.