



English



Français



Español



Português



عربي



Persian

DK F (IX)

Indice

Instrucciones para el usuario

Instalación, 12
Utilización, 12
Mantenimiento, 12

Instrucciones para el instalador

Instalación, 13
Colocación, 13
Conexión eléctrica, 13

Asistencia, 14

DATOS TÉCNICOS

Alimentación	~230 V
Potencia	2300 W
Cable de alimentación	H05RN-F (3x1,5 mm ²)

ESTE PRODUCTO FUE CONCEBIDO PARA UN USO DE TIPO DOMÉSTICO. EL CONSTRUCTOR DECLINA CUALQUIER RESPONSABILIDAD EN EL CASO DE DAÑOS EVENTUALES A COSAS O PERSONAS QUE DERIVEN DE UNA INSTALACIÓN INCORRECTA O DE UN USO IMPROPIO, ERRADO O ABSURDO.

Estimado Cliente,

le agradecemos mucho y le felicitamos por su elección. Este nuevo producto, cuidadosamente estudiado y construido con materiales de primera calidad, ha sido probado esmeradamente para poder satisfacer todas sus exigencias de una perfecta cocción. Por lo tanto le rogamos lea y respete las fáciles instrucciones que le permitirán llegar a resultados excelentes desde la primera utilización. Con este moderno aparato le expresamos nuestras mejores felicitaciones.

EL CONSTRUCTOR

Instrucciones para el usuario

ES

Instalación

Todas las operaciones relativas a la instalación (conexión eléctrica) se deben siempre efectuar por personal calificado según las normas vigentes.

Uso (Fig.1)

La puesta en función del aparato se efectúa actuando sobre el botón de mando colocado en la parte delantera que permite programar una temperatura comprendida entre 40 y 200 °C.

Una luz de aviso señala la entrada en función de la resistencia, mientras el apagado indica que la temperatura deseada ha sido alcanzada.

Una segunda luz de aviso (general) queda siempre encendida durante el funcionamiento del aparato. La freidora está provista de un termostato que mantiene constante la temperatura del baño de aceite. Además, un termostato de seguridad entra automáticamente en función en caso de funcionamiento defectuoso del termostato principal, impidiendo al aceite alcanzar temperaturas demasiado elevadas, aproximadamente 220 °C.

El uso de este aparato es muy sencillo, sin embargo para obtener los mejores resultados es oportuno adoptar unas fáciles precauciones como:

- antes de poner el aceite por primera vez, limpiar esmeradamente las partes de acero y la resistencia para eliminar los eventuales residuos de transporte.
- No encender nunca el aparato con las resistencias giradas fuera de la cubeta.
- No encender nunca el aparato si no hay aceite en la cubeta.
- Utilizar siempre aceites vegetales adecuados para freír: se desaconsejan los aceites de semillas varias y el aceite de semillas de girasol.
- La cantidad de aceite contenida en la cubeta oscila de un mínimo de 2 litros a un máximo de 2,7 litros. Si durante el uso el nivel de aceite descende bajo el mínimo, es necesario intervenir añadiendo aceite fresco. Se aconseja añadir aceite del mismo tipo. Los niveles

máximo y mínimo están marcados con dos incisiones en la pared vertical de la cubeta.

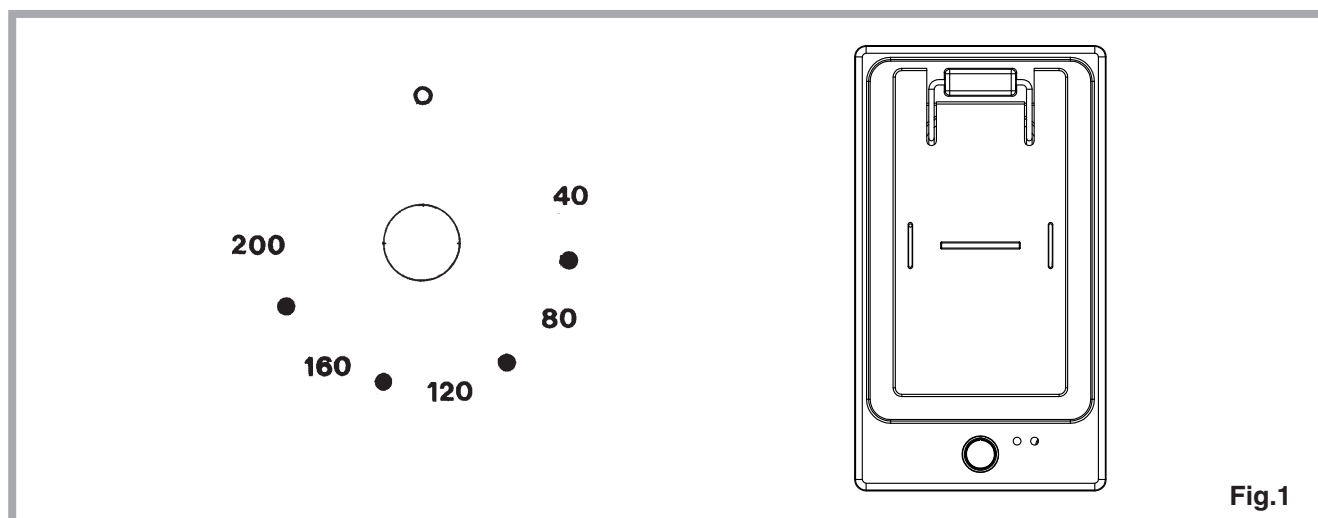
- El aceite se puede utilizar varias veces; se aconseja, sin embargo, filtrarlo después de cada cocción, para eliminar los eventuales depósitos.
- De todo modo, se aconseja cambiar el aceite muy frecuentemente porque, también si bien filtrado, pequeñas partículas residuas pueden incendiarse durante la cocción.
- Antes de introducir los alimentos en la freidora, controlar que sean perfectamente secos. Esperar que el aceite haya alcanzado la temperatura deseada.
- Para los alimentos congelados se aconseja descongelar a baja temperatura y sucesivamente freír a temperatura elevada.
- En la elaboración de ciertos platos (patatas fritas) los mejores resultados se obtienen efectuando una precocción a 160 °C y una cocción sucesiva a 180 °C.
- A menudo durante la cocción se deben añadir sal o aromas: eviten, lo más posible, efectuar estas adiciones directamente en la freidora porque la sal, cayendo en los baños de aceite, reduce su calidad.
- Si el aparato no funciona, antes de solicitar la intervención técnica, tratar de reponer el termostato de seguridad presionando el pequeño pulsador visible después de haber quitado la cubeta del aceite y destornillado el tapón de protección, en la pared interna anterior.

Mantenimiento

Antes de cada operación desconectar eléctricamente el equipo.

Para una mayor duración del equipo es indispensable efectuar periódicamente una esmerada limpieza general, teniendo presente lo siguiente:

- las partes de acero y/o esmaltadas se deben limpiar con productos idóneos (disponibles en comercio) no abrasivos o corrosivos. Evitar productos a base de cloro (lejía, etc.);
- evitar dejar sobre el tablero de trabajo sustancias ácidas o alcalinas (vinagre, sal, zumo de limón, etc.).



Instalación

Las presentes instrucciones se dirigen al instalador calificado como guía para la instalación, regulación y mantenimiento según las leyes y normativas vigentes. Las intervenciones se deben siempre efectuar con el equipo desconectado eléctricamente.

Colocación (Fig. 2)

El aparato está previsto para ser empotrado en un tablero de trabajo como representado en la relativa figura. Predisponer a lo largo de todo el perímetro del tablero la masilla impermeable del equipamiento.

Conexión eléctrica

Antes de efectuar la conexión eléctrica asegurarse de que:

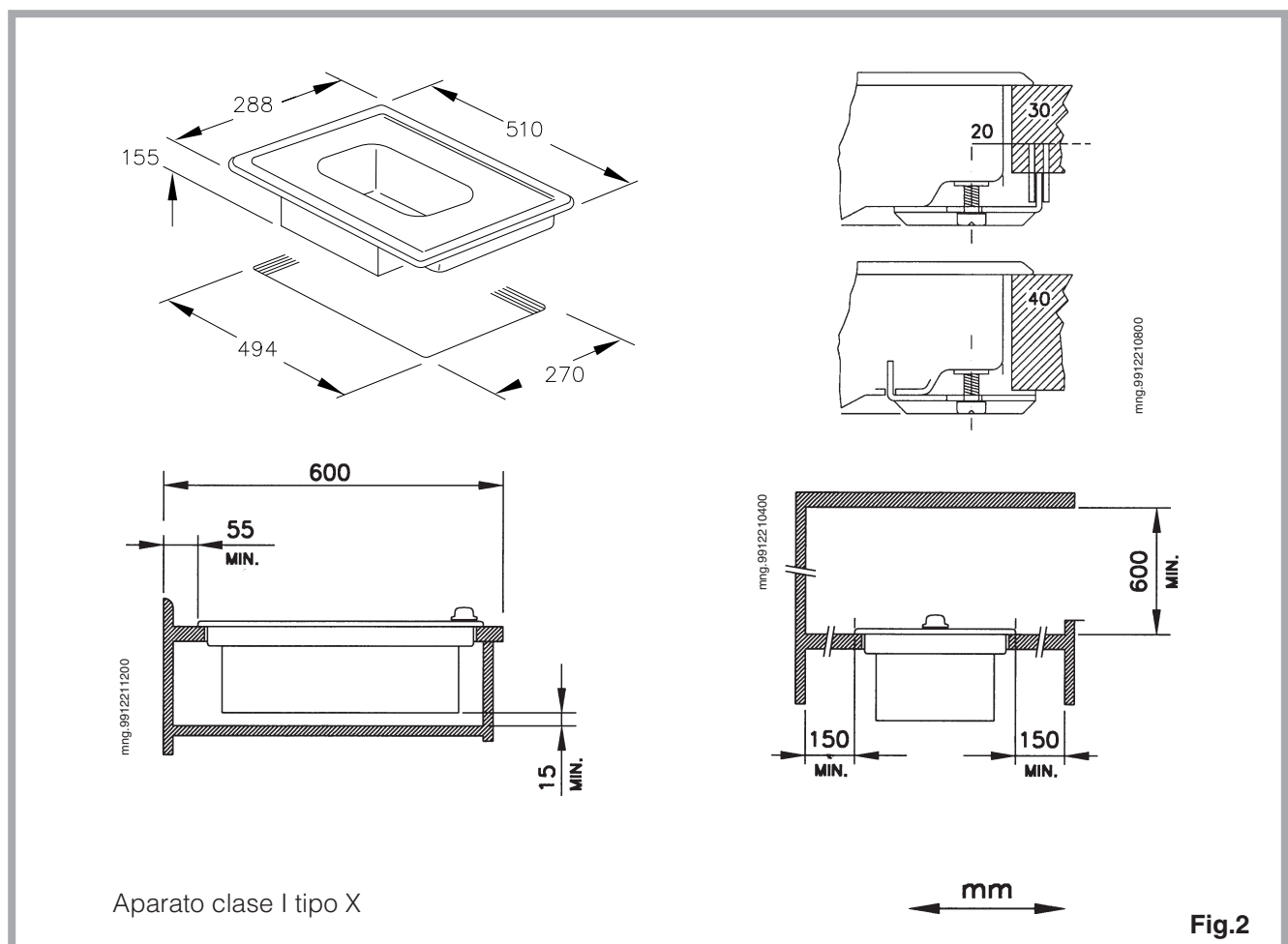
- las características de la instalación sean conformes a lo indicado en la placa de característica aplicada en el fondo del tablero;
- la instalación esté provista de una eficaz conexión de tierra según las normas y las disposiciones de ley vigentes. La puesta a tierra es obligatoria según la ley.

Si el aparato no está provisto de cable y/o de relativa clavija, debe utilizar material idóneo para la absorción indicada en la placa matrícula y para la temperatura de trabajo. En ningún punto el cable deberá alcanzar una temperatura superior de 50 °C a la del aire ambiente.

Para la conexión directa a la red es necesario interponer un interruptor omnipolar dimensionado para la carga de placa que asegure la desconexión de la red con una distancia de apertura de los contactos que permita la desconexión completa en las condiciones de la categoría de sobretensión III, de conformidad con las reglas de instalación (el cable de tierra amarillo/verde no debe estar interrumpido). El enchufe o el interruptor omnipolar tienen que ser fácilmente alcanzables con el aparato instalado.

N.B.: El constructor rechaza toda responsabilidad en la eventualidad de que no se observe cuanto arriba indicado ni las usuales normas para la prevención de accidentes.

Si el cable de alimentación se daña, hágalo sustituir por el fabricante, por un centro de asistencia técnica autorizado o por un técnico de competencia similar, a fin de prevenir todo tipo de riesgos.



Asistencia

ES

Antes de llamar al Servicio de Asistencia Técnica:

1. Compruebe si puede solucionar el problema.
2. Vuelva a poner en marcha el aparato para comprobar si la avería se ha solucionado. Si el resultado es negativo, desconecte el aparato y repita la operación al cabo de una hora.
3. Si el problema persiste, póngase en contacto con el Servicio de Asistencia Técnica.

Comuniqué:

- el tipo de problema,
- el modelo,
- el número Service (el número que aparece después de la palabra SERVICE en la placa de características situada en la parte posterior del aparato)
- su dirección completa,
- su número y prefijo telefónico.

No recurra nunca a técnicos no autorizados y rechace siempre la instalación de repuestos que no sean originales.

El constructor declina toda responsabilidad por las posibles inexactitudes contenidas en el presente documento, imputables a errores de impresión o relacionadas. El constructor se reserva el derecho de aportar a sus propios productos aquellas modificaciones que se considere necesarias o útiles, sin perjudicar las características esenciales.